

Wettronic II – Bedienung in Kürze

Wettronic EBP 0000

Verdichter

Stop extern

P-Druckseite	35.4 °C	13.75 b
P-Saugseite	-5.6 °C	3.46 b
Leistung	0.0 %	0 m3/h
Leistung soll	0.0 %	0 m3/h
Cpos / Modus	25.5 %	0
Vi		
Vi soll	3.00	
P-Öl lube	13.57 b	
P-Öldifferenz	-0.18 b	
P-Ölpumpe	13.59 b	
P-Ölfilter	0.16 b	

1-20: Red circles indicating UI element locations.

Betriebsanzeige

Die Betriebsanzeige dient zur Anzeige von Zustand und Betriebswerten einer Steuerungskomponente.

1. Anzeige Einbauplatz-Name
2. Benutzer-Anmeldung und Bedienebenen-Wechsel
3. Statusleuchte: alle Steuerungsfunktionen im Automatikbetrieb
4. Statusleuchte: System- oder Servicemeldung anstehend
5. Statusleuchte: Mind. eine Steuerungsfunktion manuell kontrolliert
6. Statusleuchte: Alarmmeldung anstehend
7. Statusleuchte: Fehlermeldung anstehend
8. Wechsel zu Betriebsanzeige
9. Wechsel zu Meldungslisten (Alarm/Fehler, System, Service)
10. Wechsel zu Manuell-Betrieb Menü
11. Wechsel zu Menü
12. Wechsel zu Anlage-Übersicht
13. Steuerungsfunktionen in Automatikbetrieb setzen.
14. Steuerungsfunktionen manuell stoppen.
15. Auswahl der Steuerungskomponente, deren Betriebsdaten angezeigt werden
16. Anzeige des Zustands der gewählten Steuerungskomponente
17. Navigationstasten für Betriebsdaten-Tabelle
18. Wechsel zur benutzerdefinierten Betriebsanzeige
19. Wechsel zur Standard-Betriebsanzeige
20. Hilfetext anzeigen (kontext-sensitiv)

Wettronic EBP 0000

Vd1 E0033 P-Ölfilter Fehler Stillstand 29.06.09 08:33:13
Aktiv | Stop

Vd1 E0001 Master ausgefallen 29.06.09 08:29:13
Aktiv | Stop

7-6: Red circles indicating UI element locations.

Meldungsliste

In den Meldungslisten werden Alarm-/Fehlermeldungen, Systemmeldungen und Servicemeldungen angezeigt.

1. Wechsel zur Liste der Alarm/Fehler-Meldungen
2. Wechsel zur Liste der System-Meldungen
3. Wechsel zur Liste der Service-Meldungen
4. Quittiert die ausgewählte Meldung
5. Stellt die ausgewählte Meldung zurück
6. Anzeige der Meldungsdetails (Störfall Betriebsanzeige, Störfall I/O-Zustände)
7. Hilfetext anzeigen (kontext-sensitiv)

Wettronic EBP 0000

Anlage-Übersicht

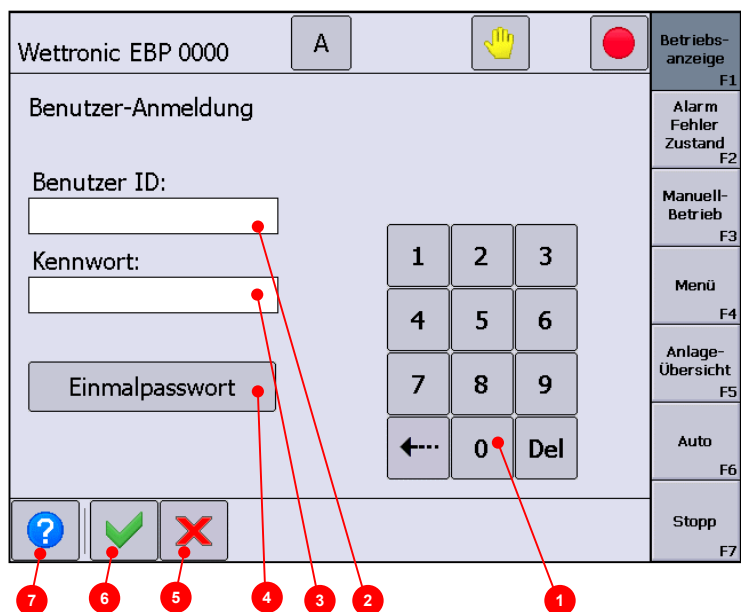
7: Red circle indicating UI element location.

Anlage-Übersicht

Die Anlage-Übersicht zeigt eine Zusammenstellung der Zustände aller im Netzwerk vorhandenen Wettronic II Geräte.

Wettronic II – Bedienung in Kürze

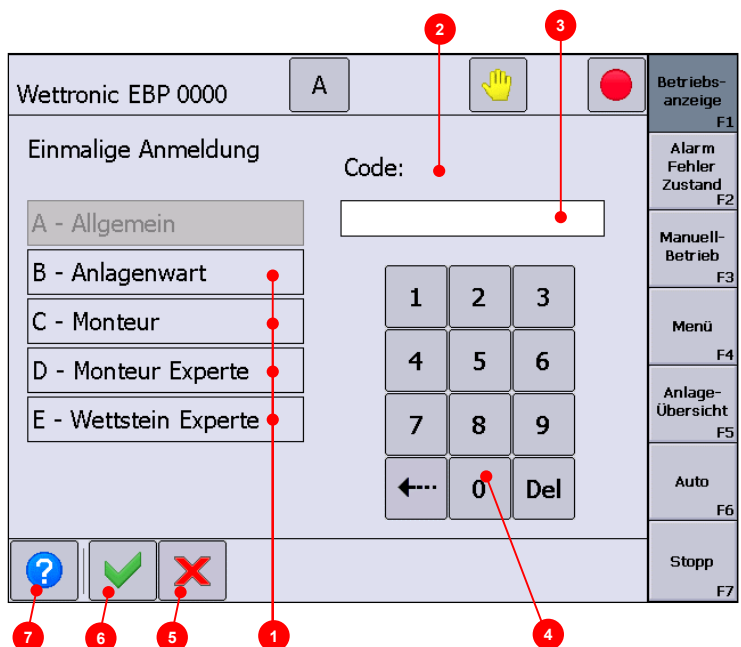
Benutzer-Anmeldung



Die Anmeldung eines Benutzers erfolgt per Benutzer-ID und Kennwort. Benutzer welche keine Benutzer-ID erhalten haben, können über die Taste "Einmalpasswort" einen Zahlencode erzeugen, um von der Wettstein AG einmalig Zugang zu erhalten.

1. Tastatur zur Eingabe von Benutzer-ID und Passwort
2. Eingabefeld für Benutzer-ID
3. Eingabefeld für Passwort
4. Zahlencode für Anforderung von Einmalpasswort generieren
5. Benutzer-Anmeldung abbrechen
6. Benutzer-Anmeldung abschliessen
7. Hilfetext anzeigen (kontext-sensitiv)

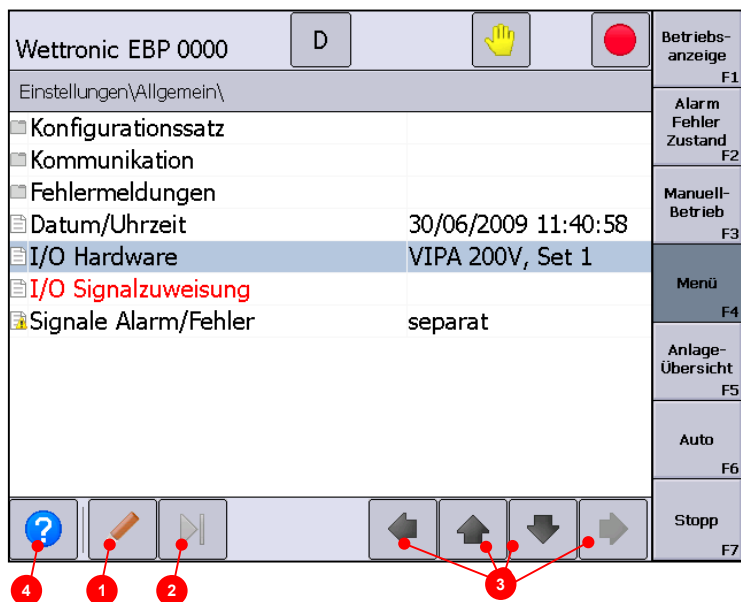
Einmalpasswort



Für die einmalige Anmeldung eines Benutzers ohne Benutzer-ID kann eine Zahlencode generiert werden. Die Wettstein AG kann einen dazu passenden Schlüssel liefern, welche den Zugang auf das gewünschte Bedienebene ermöglicht.

1. Wahl der gewünschten Bedienebene
2. Anzeige des Zahlencodes
3. Eingabefeld für Schlüssel-Code
4. Tastatur zur Eingabe des Schlüssels
5. Einmalige Anmeldung abbrechen
6. Einmalige Anmeldung abschliessen
7. Hilfetext anzeigen (kontext-sensitiv)

Menü



Über das Menü sind aller Parameter und Befehle von Wettronic verfügbar, sowie alle Anzeigen, welche nicht über die Kurzwahltasten direkt gewählt werden können.

1. Selektierten Parameter ändern
2. Selektierten Befehl ausführen
3. Navigationstasten
4. Hilfetext anzeigen (kontext-sensitiv)